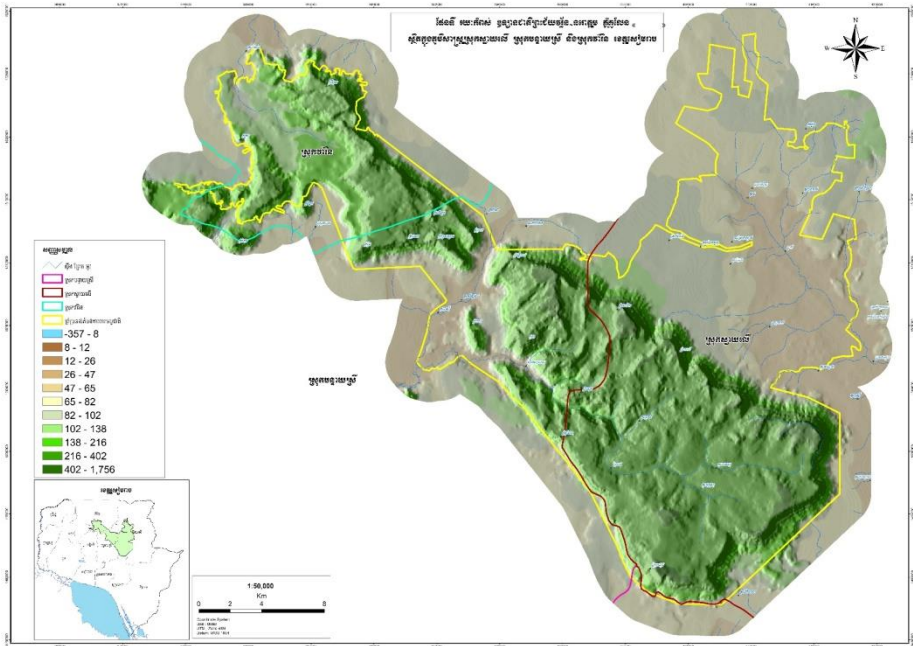


## **ការកំណត់ និងបែងចែកតំបន់គ្រប់គ្រង នៅឧទ្យានជាតិព្រះជ័យវរ្ម័ន-នរោត្តម «ភ្នំគូលែន» ច្បាស់លាស់ និងជួយពង្រឹងប្រសិទ្ធភាពការគ្រប់គ្រង**

ឧទ្យានជាតិព្រះបាទជ័យវរ្ម័ន-នរោត្តម «ភ្នំគូលែន» ត្រូវបង្កើតដោយព្រះរាជក្រឹត្យចុះថ្ងៃទី០១ ខែវិច្ឆិកា ឆ្នាំ១៩៩៣ ដែលមានទំហំ ៣៧ ៣៧៣ ហិកតា ស្ថិតក្នុងភូមិសាស្ត្រខេត្តសៀមរាប។ ក្នុងឆ្នាំ២០២៣ ឧទ្យានជាតិនេះត្រូវបានកែប្រែព្រំប្រទល់ដោយអនុក្រឹត្យលេខ ១៨៨ អនក្រ.បក ដែលមានទំហំផ្ទៃដីសរុប៦២ ៨៨៣ ហិកតា ដោយការបញ្ចូលនូវផ្នែកខ្លះនៃរបៀងអភិរក្សជីវៈចម្រុះឧត្តរ។ តំបន់ការពារធម្មជាតិនេះ ត្រូវបានរាជរដ្ឋាភិបាលយកចិត្តទុកដាក់យ៉ាងខ្លាំង ព្រោះជាទីតាំងប្រវត្តិសាស្ត្រ ឬក្រុងទី១ នៃព្រះរាជាណាចក្រកម្ពុជា ដែលបានបន្សល់ទុកនូវសម្បត្តិបេតិកភ័ណ្ឌវប្បធម៌ ជាតំបន់បុរាណដ្ឋានចំនួន ១០៦៩កន្លែង និងមានធនធានជីវៈចម្រុះដ៏សម្បូរបែបមានសារៈសំខាន់ណាស់ក្នុងការអភិរក្ស។ ជាងនេះទៅទៀត ភ្នំគូលែនគឺជាប្រភពទឹកដ៏សំខាន់សម្រាប់រក្សាលំនឹងគ្រឹះប្រាសាទនានា និងទ្រទ្រង់ជីវភាពរស់នៅប្រចាំថ្ងៃរបស់ប្រជាពលរដ្ឋរស់នៅតាមទីជម្រាលផងដែរ។



ក្រសួងបរិស្ថាន ក្រោមការគាំទ្រពីគម្រោង “ការបញ្ជ្រាបការគ្រប់គ្រងធនធានធម្មជាតិទៅក្នុងតំបន់ទេសភាពនៃព្រៃធម្មជាតិ និងផលិតភាពធម្មជាតិនៅតំបន់ភាគខាងជើងនៃប្រទេសកម្ពុជា (INRM)” កាលពីថ្ងៃទី២៥ ខែកក្កដា ឆ្នាំ២០២៤ បានរៀបចំសិក្ខាសាលាពិគ្រោះយោបល់លើកចុងក្រោយស្តីពីការកំណត់ និងបែងចែកតំបន់គ្រប់គ្រងឧទ្យានជាតិព្រះជ័យវរ្ម័ន-នរោត្តម«ភ្នំគូលែន» ដោយមានការចូលរួមពីដឹកនាំរដ្ឋបាលខេត្តសៀមរាប តំណាងនាយកដ្ឋាន មន្ទីរពាក់ព័ន្ធ រដ្ឋបាលស្រុក ឃុំ និងអង្គការពាក់ព័ន្ធដែលមានអ្នកចូលរួមសរុបចំនួន ៦២នាក់។

លោក គង់ គឹមស្រែង ប្រធាននាយកដ្ឋានតំបន់ការពារធម្មជាតិដីគោកខាងជើងបឹងទន្លេសាប បានមានប្រសាសន៍ថា អនុលោមតាមច្បាប់ស្តីពីតំបន់ការពារធម្មជាតិឆ្នាំ២០០៨ និងក្រមបរិស្ថាន និងធនធានធម្មជាតិឆ្នាំ២០២៣ បានចែងថា តំបន់ការពារធម្មជាតិអាចបែងចែងជាតំបន់គ្រប់គ្រងជាបួន (៤) តំបន់គ្រប់គ្រងគឺតំបន់ស្នូល តំបន់អភិរក្ស តំបន់ប្រើប្រាស់ដោយចីរភាព និងតំបន់សហគមន៍។ ការរៀបចំកំណត់ និងបែងចែកតំបន់គ្រប់គ្រង ត្រូវបានអនុវត្តតាមគោលការណ៍ណែនាំស្តីពីការកំណត់បែងចែកតំបន់គ្រប់គ្រងក្នុងតំបន់ការពារធម្មជាតិឆ្នាំ២០១៧ ដើម្បីឆ្លើយតបនឹងការគ្រប់គ្រង កិច្ចគាំពារ និងការអភិរក្សតំបន់ការពារធម្មជាតិប្រកបដោយ និរន្តរភាពដោយធ្វើការរក្សាឱ្យបាននូវបេតិកភណ្ឌវប្បធម៌និងធម្មជាតិ ភាពសម្បូរបែបនៃធនធានធម្មជាតិនិងជីវៈចម្រុះ មុខងារនិងសេវាកម្មប្រព័ន្ធអេកូឡូស៊ី និងការវិវត្តនៃការរស់សម្រាប់ទ្រទ្រង់ប្រភពចំណូល ស្បៀងអាហារ និងសម្ភារៈ ប្រើប្រាស់ប្រចាំថ្ងៃរបស់ប្រជាសហគមន៍មូលដ្ឋាន ដើម្បីរួមចំណែកគាំទ្រដល់ដំណើរការអភិវឌ្ឍ សេដ្ឋកិច្ច សង្គម វប្បធម៌ និងបរិស្ថាន។



លោក គង់ គឹមស្រែង មានប្រសាសន៍បន្តទៀតថា ការកំណត់ និងបែងចែកតំបន់គ្រប់គ្រង នៅឧទ្យានជាតិព្រះជ័យវរ្ម័ន-នរោត្តម គឺចំណាយពេលយូរ និងស្មុកស្មាញជាងគេ ព្រោះតំបន់មួយចំនួនចាត់ជាតំបន់ស្នូលតែមានបុរាណស្ថាន និងតំបន់ខ្លះទៀតមានប្រជាជនរស់នៅច្រើន និងចេញចូលជាប្រចាំ ដែលទាមទារឱ្យមានការប្រជុំពិភាក្សាច្រើន។ លោករីករាយដែលក្រុមការងារបានសម្របសម្រួល និងសម្រេច

«ភ្នំគូលែន»

ការបែងចាត់តាំងពីឆ្នាំ២០១៨ កន្លងមក ក្រុមការងារនៃអគ្គនាយកដ្ឋានតំបន់ការពារធម្មជាតិ បានបញ្ចប់នីតិវិធីនៃការរៀបចំកំណត់ និងបែងចែកតំបន់គ្រប់គ្រងឧទ្យានជាតិព្រះបាទជ័យវរ្ម័ន-នរោត្តម «ភ្នំគូលែន»

**១.តំបន់ស្នួល៖** មានផ្ទៃដីសរុបទំហំ ៨.២០២ ហិកតា ស្ថិតក្នុងភូមិសាស្ត្រ ស្រុកបន្ទាយស្រី ស្វាយលើ និងវ៉ារិន

**២.តំបន់អភិរក្ស៖** មានផ្ទៃដីសរុបទំហំ ៣.៧៣៣ ហិកតាស្ថិតក្នុងភូមិសាស្ត្រ ស្រុកបន្ទាយស្រី ស្វាយលើ និងវ៉ារិន

**៣.តំបន់ប្រើប្រាស់ដោយចីរភាព៖** មានផ្ទៃដីសរុបទំហំ ២៩.៧៤០ហិកតាស្ថិតក្នុងភូមិសាស្ត្រ ស្រុកបន្ទាយស្រី ស្វាយលើ ស្រុកទ្រនិគម និងវ៉ារិន

**៤.តំបន់សហគមន៍៖** មានផ្ទៃដីសរុបទំហំ ២១ ២១៨៧០ គ

